

## primo & édito

### Quel changement pour la politique de la ville ?

Dans le nouveau contexte politique national et dans la perspective d'un nouveau "projet" pour les quartiers en difficulté pour 2014, la question est d'actualité.

Si la rénovation urbaine a incontestablement transformé certains quartiers, le défi d'un mieux vivre pour les habitants reste entier. Comment mobiliser l'ensemble des politiques publiques pour poursuivre les processus de requalification urbaine là où c'est nécessaire, et parallèlement porter l'effort sur les politiques éducatives, de logement, de sécurité, et d'emploi ? Cela interroge la présence des services publics dans les quartiers, tout comme notre capacité à redonner du souffle au partenariat avec les associations et à la participation des habitants. Cela suppose enfin de penser des quartiers "durables", au sens où la vie y est soutenable pour ses habitants.

Les politiques de droit commun doivent garantir l'égalité sociale et territoriale pour tous, rappelons-le. Mais les politiques spécifiques sont nécessaires pour donner corps à de vrais projets de territoire transversaux. Car le projet de territoire est le socle et le lieu de mise en cohérence de ces politiques.

Une contractualisation globale, cohérente, assise sur une géographie assez large pour embrasser la diversité des situations locales dans nos communes et agglomérations est une

voie à explorer. Géographie large ne signifie pas automatiquement dispersion et dilution des crédits. Si certains quartiers à fort enjeu appellent des actions lourdes et durables, d'autres, en voie de fragilisation, nécessitent une action "préventive" peu onéreuse, conduite sur des problématiques ciblées. Pour d'autres encore, la question sera davantage : comment éviter à l'avenir d'être à nouveau confronté à des difficultés ? Comment les politiques ordinaires "musclées" pourront-elles assurer la pérennisation des actions de la politique de la ville ?

La géographie et le contrat doivent traiter de ces questions et emporter avec eux une vision stratégique d'ensemble, une dynamique de travail collective qui à elles seules justifient de ne "pas voir trop petit". Osons dire que la question de la géographie doit être pour partie déconnectée de celle des moyens financiers spécifiques.

Je fais le vœu que nos territoires, en s'appuyant sur l'expérience acquise en Rhône-Alpes, soient force de proposition et de dialogue dans les semaines à venir. Pour qu'ensemble, l'État, le conseil régional et les collectivités, définissent les socles de travail de demain. Je sais que les acteurs locaux de Rhône-Alpes y sont prêts et disponibles.

... Louis Lévêque, président du CR•DSU

## l'actu & CR•DSU

### Les cahiers du Développement Social Urbain n°55 : les TIC au service des projets de développement social urbain.

Aujourd'hui, les technologies de l'information et de la communication (TIC) se sont banalisées dans notre société à tel point que l'on oublie facilement que certaines personnes en sont exclues, que des inégalités existent et ce à plusieurs niveaux (connexion à un réseau, disposition du matériel, inégalités de pratiques et d'usage). L'ensemble de ces inégalités numériques renforcent les inégalités spatiales et sociales et exposent à la marginalisation alors que dans le même temps les TIC peuvent être un vecteur d'intégration sociale. Partant de ces constats, ce numéro des cahiers se propose d'observer la situation dans les quartiers populaires et d'examiner de quelles manières les TIC peuvent répondre aux enjeux de développement social urbain. Ce numéro jouera la carte de l'innovation et de l'interactivité avec notre site Internet, avec l'utilisation de flashcodes permettant la mise en ligne de certains articles et des interviews filmées.

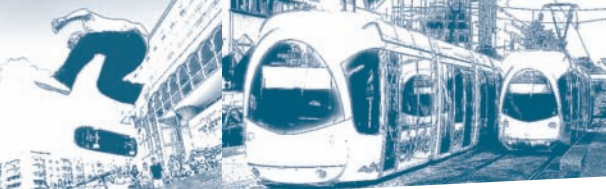
... Commander un exemplaire :  
crdsu.secretariat@free.fr

### "Accompagner les actions de maîtrise énergétique dans les quartiers", le jeudi 20 septembre 2012, de 9h à 17h, à Lyon

Dans le cadre du cycle d'échanges et de qualification "Développement urbain durable et quartiers en difficulté, nouveaux enjeux, nouveaux défis", le CR•DSU organise une journée thématique autour des questions de maîtrise énergétique en tant qu'enjeu social, économique et écologique pour les ménages les plus vulnérables, et notamment ceux des quartiers de la politique de la ville. Quels sont les leviers d'intervention possibles pour favoriser une réduction de la facture énergétique ? Comment les différents acteurs (bailleurs, intervenants sociaux,



Photo : RUCH MP / Agence d'Urbanisme de Lyon



## savoir-faire & faire-savoir

des initiatives et des expériences locales

collectivités locales...) peuvent-ils avoir des approches complémentaires? Tels seront les angles d'approche de cette journée. Le programme est en cours d'élaboration, il sera accessible sur notre site Internet à la fin du mois de juillet.

●●● Programme à venir sur [www.crdsu.org](http://www.crdsu.org)

### "Les jeunes et la santé: clés de lecture et initiatives en matière d'accompagnement", le 12 octobre 2012, de 9h à 17h, à Lyon

La quatrième séance de l'atelier permanent d'échanges du CR•DSU "Adolescents et jeunes des quartiers: favoriser l'accès à l'autonomie et à l'indépendance" sera consacrée au thème de la santé des jeunes et abordera les questions suivantes: quel est l'état de santé des jeunes aujourd'hui? Quels sont les comportements des jeunes en matière de santé? Observe-t-on des spécificités à cet égard en ce qui concerne les jeunes des quartiers? Quelles réponses leur sont apportées? Quelles conséquences en matière d'accompagnement?

●●● Programme à venir sur [www.crdsu.org](http://www.crdsu.org)

## les rendez-vous

les événements à ne pas manquer!

6 ● "Du vivre ensemble au faire ensemble", du 28 au 30 août 2012, à Lyon  
Université européenne de l'engagement de l'Afev

●●● Programme: [www.afev.fr/u2e/data](http://www.afev.fr/u2e/data)

13 ● "Des territoires comme ressources, quelles ressources pour les territoires? Renforcer l'ancrage économique local et le pouvoir d'agir des citoyens", du 12 au 14 septembre 2012, à Marseille  
Université d'été de l'UNADEL.

●●● Programme: [www.unadel.asso.fr/news/index.php?id\\_news=542](http://www.unadel.asso.fr/news/index.php?id_news=542)

4 ● "Europe, territoires et action locale", du 18 octobre 2012 au 18 octobre 2013, à Saint-Étienne

Cette formation, proposée par le Carrefour Rhône-Alpes Europe Direct, vise à doter les acteurs locaux des connaissances et compétences nécessaires pour mieux bénéficier des fonds et des programmes européens.

●●● Contact: [mathilde.leduc@univ-st-etienne.fr](mailto:mathilde.leduc@univ-st-etienne.fr)

## L'Espace Seniors, un lieu ressource pour faciliter la vie des personnes âgées, à la Duchère

Véritable lieu ressources, l'Espace Seniors, installé depuis le 1<sup>er</sup> mars 2012 sur le quartier de la Duchère, accueille, oriente et informe les personnes âgées. Qu'ils soient à la recherche d'une information sur leurs droits comme sur la vie courante du quartier, les seniors trouvent dans ce lieu des réponses à leurs interrogations. L'animateur, accompagné d'une vingtaine de bénévoles seniors, identifie les besoins des personnes âgées et les oriente vers des structures partenaires. En complément, l'Espace Seniors organise des événements particuliers, à l'image d'un colloque tenu en mai dernier sur la prévention des chutes. Géré par le centre social Duchère

Plateau et porté par des financements publics et privés (État, ville de Lyon, département du Rhône, OPAC du Rhône, Fondation de France, Apicil et Caisse d'épargne), les partenaires de l'Espace Seniors assurent une permanence de proximité du lundi au jeudi, de 14 à 17 heures (le CCAS le lundi, la mairie du 9<sup>ème</sup> le mardi). Installé au rez-de-chaussée de la résidence de personnes âgées Nelson Mandela, il accueille aujourd'hui une cinquantaine de seniors par mois et vise à anticiper les nouveaux besoins sociaux liés au vieillissement de la population du quartier.

●●● Contact: Jean de Dieu Ratsimbazafy, Espace Seniors Duchère, 04 78 34 23 55



Photos: Espace Seniors Duchère

## Une démarche participative centrée sur la santé des personnes âgées: le collectif viennois "Bien-être seniors"

Pour le centre social du quartier d'Estressin, à Vienne, la lutte contre l'isolement des habitants est un sujet de préoccupation. Des moments conviviaux et informels, organisés régulièrement au pied des immeubles, ont été l'occasion de parler du quotidien et d'aborder notamment des questions de santé. L'écoute attentive des besoins des habitants et la bonne articulation des professionnels ont abouti à la création d'ateliers sur la mémoire destinés aux personnes âgées: "Activons nos neurones". Financés par le conseil général de l'Isère, ces ateliers ont été animés par le centre alpin de prévention (CESPA) et coordonnés par la conseillère en économie sociale et familiale du centre social. Les dix séances de formation ont donné envie aux participants de poursuivre

l'expérience de manière autonome. Devenu le collectif "Bien-être seniors", le groupe a suivi des conférences sur d'autres sujets de santé tels que la dépression des personnes âgées, la prévention des chutes ou le sommeil. La dynamique ainsi créée a permis à certains de s'impliquer davantage dans la vie du centre social.

●●● Contact: Centre social d'Estressin, 04 74 53 76 00, [cesf@cslvh.eu](mailto:cesf@cslvh.eu)



Photo: Centre social Estressin

● Atelier Équilibre au Centre social



## acteurs & mouvements

les changements pro en Rhône-Alpes

spécial "personnes âgées"

### À Chambéry Métropole, la cohabitation intergénérationnelle séduit

"Un toit pour deux générations", voilà une réponse innovante à trois problématiques localement identifiées : la crise du logement étudiant, le maintien à domicile et la lutte contre l'isolement des personnes âgées.

Le principe est simple : une personne âgée, vivant seule dans un logement de grande superficie, héberge un jeune à titre gracieux, en échange de sa compagnie, de sa présence (en particulier la nuit) et de sa participation aux tâches de la vie quotidienne. La régie de quartier du Biollay, zone urbaine sensible de Chambéry, porte cette initiative depuis 2007 en réponse à une étude municipale mettant en

exergue la forte présence de personnes âgées vivant seules au Biollay et à une alerte de l'université de Savoie sur la pénurie de logements étudiants. La majorité des cohabitations est un succès du fait de la création de liens entre jeunes et vieux, de l'entraide quotidienne et de la transmission et l'échange entre les générations. L'action, qui bénéficie notamment d'un co-financement de la politique de la ville, a été étendue à d'autres quartiers de l'agglomération, ainsi qu'à Aix-les-Bains et Annecy et compte aujourd'hui 35 cohabitations.

●●● Contact : Isabelle Pras, Régie Coup de pouce, 06 78 48 17 32



Photo : Laurence Fagnol

## réseaux partenariat

les acteurs ressources, les métiers, les projets...

### L'Agence pour l'éducation par le sport (APELS)

L'APELS est une association militante qui œuvre avec son réseau pour développer l'éducation et l'insertion des personnes par le sport. Forte d'une expérience de 15 ans, elle est présente depuis 2008 en Rhône-Alpes, pour mener une politique de repérage et d'accompagnement du travail réalisé par les acteurs sportifs à travers des dispositifs tels que "Fais-nous rêver". Elle propose également des prestations en matière de conseil et d'accompagnement : diagnostics territoriaux, accompagnement à la formalisation de schémas d'orientation, appui à la

structuration et la pérennisation des emplois et compétences, construction d'outils de suivi et de pilotage des politiques d'éducation par le sport, organisation de séminaires et formations en direction des élus, services et/ou associations du territoire.

Ces actions visent à accompagner les acteurs institutionnels, les collectivités et les associations dans leurs démarches éducatives et sportives afin de les préparer aux enjeux de demain.

●●● Contact : Anne-Fleur Declercq, coordinatrice régionale Rhône-Alpes, afdclercq@apels.org Site : www.apels.org

● Céline Lamour est coordonnatrice du Programme de réussite éducative à Annonay.

● Corinne Nasso est coordinatrice de l'hébergement social au sein du service habitat de la Communauté d'agglomération Porte de l'Isère.

● Elsa Minetti est animatrice du secteur jeune 12-17 ans à Saint-Égrève.

● Séverine Derognat Dombes est chef de projet ANRU et cohésion sociale à la Communauté d'agglomération du Pays viennois.

● Aïssia Kerkoub est directrice de l'évaluation, de la performance et de la prospective à la ville de Saint-Étienne.

● Lou Baumert est agent de développement territorial Est à Rillieux-la-Pape.

● Élise Daunay est agent de développement chargée de la cohésion sociale au Grand Parc Miribel Jonage.

● Christian Combier est directeur de la m@ison de Grigny.

● Philippe Prud'homme est directeur du pôle métropolitain G4 réunissant le Grand-Lyon, Saint-Étienne Métropole, la Communauté d'agglomération Porte de l'Isère et la Communauté d'agglomération du Pays viennois.



éditée par le CR•DSU  
4 rue de Narvik - BP 8054  
69351 Lyon cedex 08  
Tél 04 78 77 01 43 Fax 04 78 77 51 79  
crdsu.secretariat@free.fr

[www.crdsu.org](http://www.crdsu.org)  
ISSN 1958-5446

Directeur de la publication : Louis Levêque  
Directrice de la rédaction : Isabelle Chenevez  
Rédaction : l'équipe du CR•DSU  
Création : Okto Novo  
Exécution : Muriel Salort-Carayon  
Impression : Graphiscann - 69120 Vaulx-en-Velin

Cette lettre peut également être envoyée par mail : [crdsu.secretariat@free.fr](mailto:crdsu.secretariat@free.fr)

• parution bimestrielle  
• anciens n° nous consulter.

Le CR•DSU soutient les acteurs (professionnels, élus, institutionnels et partenaires locaux) dont les projets s'inscrivent dans un objectif de cohésion sociale sur un territoire. Son action : diffusion d'informations, qualification collective, mise en réseau, capitalisation des expériences régionales...

## sources & ressources

quelques ouvrages d'actualité, consultables au CR•DSU



### 10 idées reçues sur les HLM. Et vous, vous en êtes où ?

Union sociale pour l'habitat, 2012, 15 p.

Ce guide recense dix idées reçues répandues sur le logement social et les organismes HLM, et établit, en réponse à chacune d'elles, un état des lieux factuel, études et chiffres à l'appui.

### “Traitements du décrochage : quelles sont les stratégies aujourd'hui mises en œuvre ?”

Les interventions et documents de ce stage organisé par l'Institut Français d'Éducation les 10 et 11 mai 2012 sont en ligne : <http://ife.ens-lyon.fr/formation-formateurs/catalogue-des-formationen/formation-2011-2012>

### Rhône-Alpes et la politique européenne de cohésion 2014-2020 : constats, risques et opportunités

Conseil économique, social et environnemental régional Rhône-Alpes, 03/2012

Contribution sur les perspectives de la politique communautaire après 2013.

### Guide pour l'élaboration des plans stratégiques locaux

ANRU, ACSÉ, SG-CIV, 04/2012, 74 p. Sur la base des premiers enseignements d'une expérimentation de plans stratégiques locaux lancée sur 10 sites tests en 2011, ce guide propose un cadre méthodologique pour la démarche du point de vue tant des objectifs que de la gouvernance et de

la méthode. Il est destiné en priorité aux sites sortant de convention ANRU en 2012.

### Quand l'école est finie... Premiers pas dans la vie active d'une génération. Enquête 2010.

CEREQ, 2012, 63 p.

Cet ouvrage présente, sous forme de fiches synthétiques, l'essentiel des données (premier emploi, évolution salariale, situation relative des jeunes femmes, effet d'une domiciliation en Zus...) qui caractérisent les conditions d'insertion de la génération sortie de formation initiale en 2007. Il permet de mieux comprendre et analyser la question du chômage des jeunes.



Décret n°2012-770 du 24 mai 2012 relatif aux attributions du ministre de l'égalité des territoires et du logement et Décret n°2012-807 du 12 juin 2012 relatif aux attributions du ministre délégué chargé de la ville.

## sites service

toute l'actualité Internet du CR•DSU et autres sites ressources

### les points d'orgue du [www.crdsu.org](http://www.crdsu.org)

#### • Les rencontres du CR•DSU

En ligne, une émission de radio consacrée aux journées organisées par le CR•DSU les 13 mars et 3 mai 2012 : “Les jeunes face à l'emploi” et “Logement autonome des jeunes”, dans le cadre de l'atelier permanent d'échanges 2012 “Adolescents et jeunes des quartiers”.

#### • Dossier thématique Développement durable

Ce nouveau dossier regroupera les documents relatifs au cycle d'échanges “Développement urbain durable et quartiers” organisé par le CR•DSU. Un 1<sup>er</sup> sous-dossier fait suite à la journée du 31 mai 2012 : “Promouvoir une mobilité durable dans les quartiers”.

### ailleurs sur la toile...

#### ••• [www.ville.gouv.fr](http://www.ville.gouv.fr) (Onglet Professionnels)

Une nouvelle base de données intitulée “Nouveau panorama de la politique de la ville”, est en ligne sur le site du Secrétariat général à la Ville.

À l'attention des acteurs de la politique de la ville, cet outil, conçu sous forme de fiches thématiques, présente cette politique, ses dispositifs et acteurs spécifiques.

#### ••• <http://ec.europa.eu/citizens-initiative>

L'initiative citoyenne européenne vise à renforcer la démocratie participative au sein de l'Union européenne. Elle permet à tout citoyen européen de participer directement à l'élaboration des politiques européennes, en invitant

la Commission européenne à présenter une proposition législative dans un domaine de compétence où elle est habilitée à légiférer. Ce site, qui lui est dédié, présente toutes les initiatives citoyennes menées, explique les règles à suivre et permet à tout citoyen de lancer son initiative.

