



LES ENTREPRISES DE L'ÉCONOMIE SOCIALE ET SOLIDAIRE DANS LES QUARTIERS PRIORITAIRES DE LA POLITIQUE DE LA VILLE

Saint-Etienne - Mardi 10 septembre 2020



L'ÉCONOMIE SOCIALE ET SOLIDAIRE ?

L'ESS, un mode d'entreprendre qui se caractérise :

- par une dimension collective et participative
- par une gestion éthique
- par la recherche d'une utilité sociale ou la réponse aux besoins de ses membres

Un secteur encadré par la Loi ESS de 2014

2,3 millions de salarié.e.s, 14% de l'emploi salarié privé

Des modèles économiques hybrides : cotisations, recettes d'activités, subventions publiques, dons et mécénat



PRÉSENTATION DE L'ÉTUDE

Partenaires de l'étude :

CGET et réseau des CRESS (CNCRESS et 10 CRESS)



Objectifs de l'étude :

- Mieux connaître les caractéristiques de l'emploi et le profil des salarié.e.s travaillant dans les entreprises de l'ESS situées dans les QPV
- Mettre en lumière la diversité des initiatives portées par l'ESS dans les quartiers
- Consolider le plaidoyer sur la place de l'ESS dans les territoires fragiles

Deux publications :

- Un article dans le cadre du rapport annuel de l'ONPV
- Une étude complète proposant des données à l'échelle nationale et une déclinaison régionale

Méthodologie



Chiffres clefs

L'ESS dans les quartiers prioritaires de la politique de la ville



10 600 établissements employeurs



89,2% associations



103 900 salarié.e.s



68% de femmes



58 % en CDI, 16% en contrat aidé

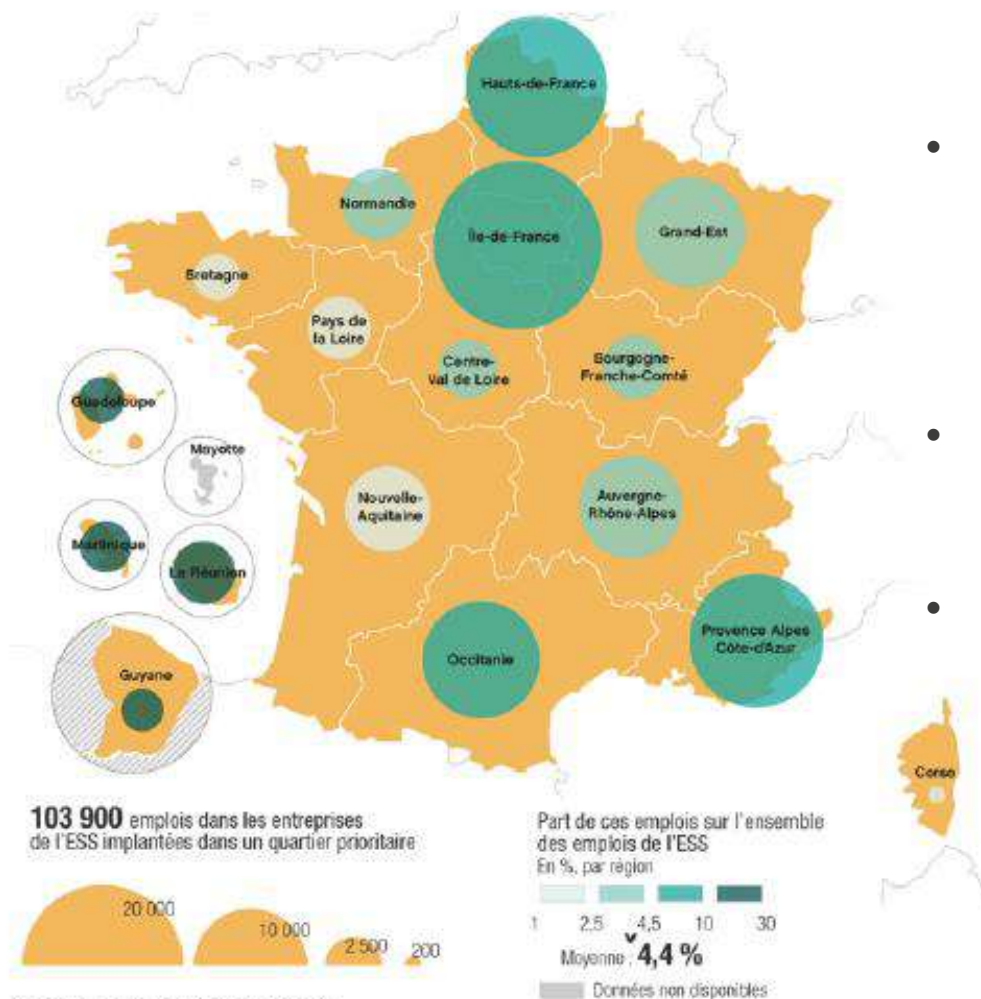


54 % à temps complet



1. L'ESS DANS LES TERRITOIRES DE LA POLITIQUE DE LA VILLE

Carte 1 : Nombre et part de l'emploi dans les établissements de l'ESS implantés en QPV



SOURCES : DRET • RÉALISATION : DRET/DST/CELLULE CARTO - FP, 2018

Source : Observatoire national de l'ESS - CNCRESS, d'après Sirene 2018 et Insee Clap 2015.
Réalisation : CGET/DST/Cellule Carto - FP, 2018.

- **3 grands types de régions** en matière de politique de la ville :
 - Les régions les plus urbanisées, dans lesquelles les inégalités de revenus sont fortes : IDF, PACA, Hauts-de-France
 - Les régions de l'Ouest, du Centre et de l'Est
 - Les régions d'outre-mer

- Les établissements de l'ESS plus présents **dans les quartiers qui rencontrent globalement le plus de difficultés**

Tableau 3

Caractéristiques des QPV métropolitains comprenant un établissement de l'ESS ou du secteur marchand non agricole

	Établissements de l'ESS		Établissements du secteur marchand non agricole
	En nombre	En %	En %
Total	9 700	100,0	100,0
Quartiers qui profitent d'un environnement dynamique	3 700	38,2	49,9
Quartiers en décrochage	3 800	38,9	33,1
Quartiers en difficulté dans un environnement industriel	2 200	22,9	17,0

Source : Fichier Sirene 2018,2016.

Champ : établissements de l'ESS au 1^{er} janvier 2018 (2016 pour le secteur marchand), France métropolitaine.

Calculs : ONPV.

Note de lecture : 3 700 des 9 700 établissements de l'ESS situés au sein d'un QPV métropolitain profitant d'un environnement

1. L'ESS DANS LES TERRITOIRES DE LA POLITIQUE DE LA VILLE

L'ESS dans les QPV en Auvergne-Rhône-Alpes

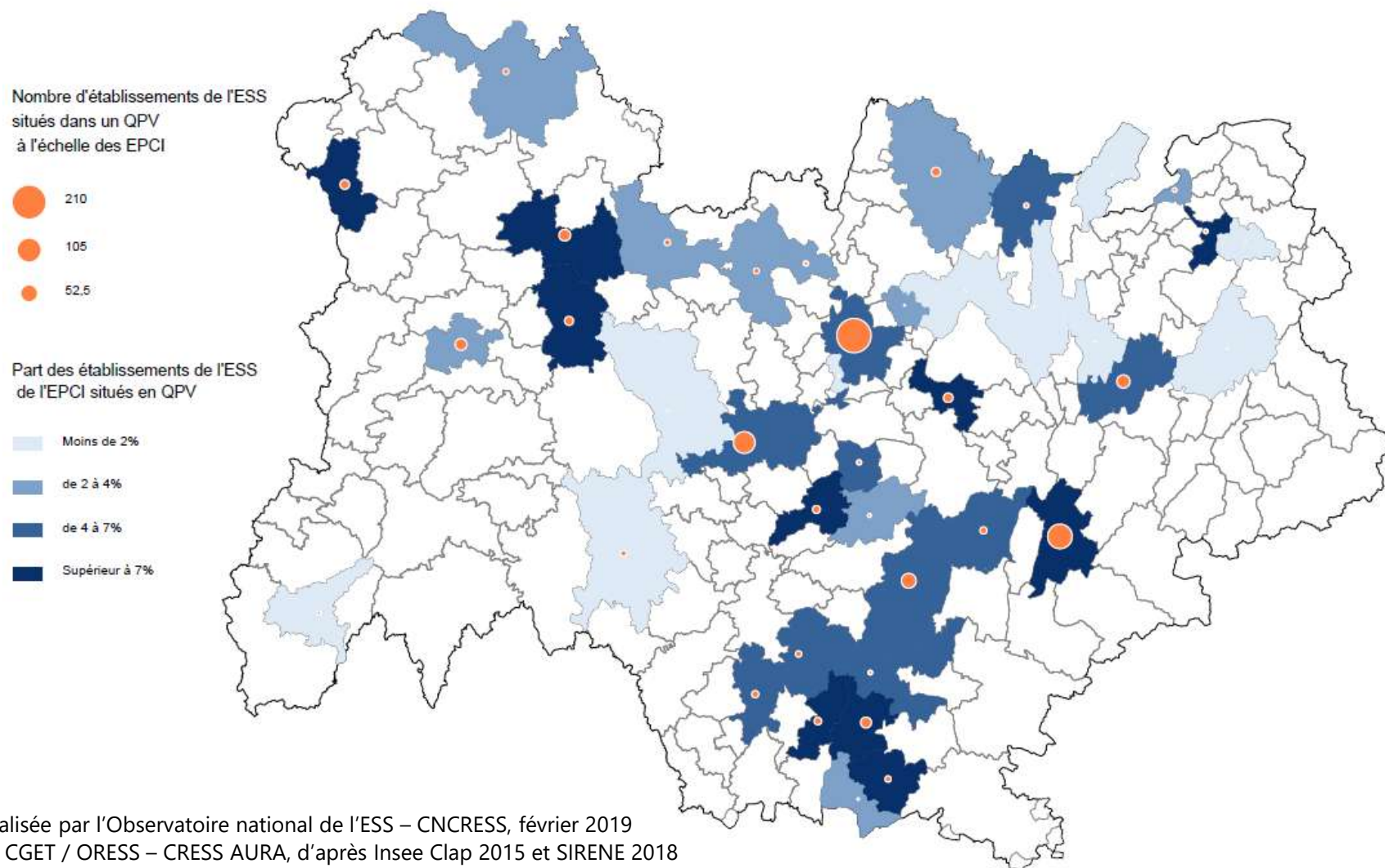


- **889 établissements employeurs** situés dans un QPV, soit 3,1% des établissements ESS de la région
- **8 094 salarié.e.s** travaillant dans l'ESS, soit 2,7% de l'ensemble des emplois dans l'ESS
 - 86,3% des emplois dans les associations et fondations (+4,8 points par rapport à la région)
 - 8,5% dans les mutuelles (+1,6 pts)
 - 5,2% dans les coopératives (- 6,5 pts)



1. L'ESS DANS LES TERRITOIRES DE LA POLITIQUE DE LA VILLE

Nombre et poids des établissements ESS à l'échelle des QPV



Carte réalisée par l'Observatoire national de l'ESS – CNCRESS, février 2019

Source : CGET / ORESS – CRESS AURA, d'après Insee Clap 2015 et SIRENE 2018

2. LES ACTIVITÉS DÉVELOPPÉES PAR L'ESS DANS LES QUARTIERS PRIORITAIRES

Les secteurs ESS surreprésentés :

- L'action sociale, une réponse aux besoins d'accompagnement des habitant.e.s
- Un développement plus marqué des arts et spectacles (+ 0,8 point), des sports et loisirs (+ 1 point), de l'éducation populaire et des réseaux et fédérations associatif.ve.s (APE 9499Z, + 7 points)

Les secteurs ESS moins représentés :

- les franges + marchandes de l'ESS sont moins présentes dans les quartiers : banque-assurance, commerce, industrie-construction



2. LES ACTIVITÉS DÉVELOPPÉES PAR L'ESS DANS LES QUARTIERS PRIORITAIRES

Tableau 3 : Répartition sectorielle des emplois dans l'ESS dans les QPV et en France (en %)

	Périmètre strict des QPV (en %)	France entière (en %)
Ensemble	100,0	100
Action sociale	44,9	40,9
Enseignement	12,0	14,0
Activités financières et d'assurance	6,9	10,7
Soutien aux entreprises	5,5	6,0
Santé humaine	4,9	7,6
Sport et loisirs	4,8	3,8
Arts, spectacle	2,2	1,4
Hébergement et restauration	1,5	1,1
Commerce	0,6	2,5
Industrie et construction	0,4	2,1
Autres organisations fonctionnant par adhésion volontaire (APE 9499Z)	14,4	7,1
Autres services	1,8	1,4

Source : Observatoire national de l'ESS – CNCRESS, d'après Sirene 2018 et Insee Clap 2015.

2. LES ACTIVITÉS DÉVELOPPÉES PAR L'ESS DANS LES QUARTIERS PRIORITAIRES

Ce qui se ne voit pas toujours dans les statistiques :

Des activités qui représentent peu d'emplois ou qui ont souvent recours au bénévolat, mais qui sont structurantes dans le dynamisme des quartiers de la politique de la ville

- **Soutien aux entreprises, création d'entreprises** : CAE, CJS, espace coworking, ...
- **Mobilité** : garages solidaires, autoécole associative
- **Logement** : colocation solidaire, coopération bailleurs HLM, ...
- **Numérique** : fablab, école de formation au numérique, réemploi, ...
- **Transition écologique** : circuits courts alimentaire, coopérative d'achat, agriculture urbaine, épicerie sociale, projets citoyens en transition énergétique...
- **Culture, tourisme, patrimoine**



3. PROFIL DES SALARIE.E.S ET CONDITIONS D'EMPLOI

- **Un salariat plus féminin et plus jeune** dans les entreprises de l'ESS implantées en QPV

Tableau 4 : Répartition des salarié.e.s de l'ESS par sexe et tranche d'âge (en %)

	Périmètre strict des QPV (en %)	France entière (en %)
Sexe		
Femmes	66,0	68,0
Hommes	34,0	32,0
Tranche d'âge		
Moins de 30 ans	23,6	18,2
De 30 à 39 ans	24,7	24,1
De 40 à 49 ans	24,7	27,6
50 ans et plus	26,9	30,0

Source : Observatoire national de l'ESS – CNCRESS, d'après Sirene 2018 et Insee Dads 2015.

3. PROFIL DES SALARIE.E.S ET CONDITIONS D'EMPLOI

- **Des conditions d'emploi moins favorables** pour les salarié.e.s de l'ESS travaillant dans les QPV

Tableau 5 : Répartition des salarié.e.s de l'ESS par contrat de travail et temps de travail

	Périmètre strict des QPV (en %)	France entière (en %)
Contrat de travail		
CDI	58,4	74,6
CDD	15,5	11,5
Autres contrats de travail	26,2	14,0
<i>dont emplois aidés</i>	<i>16,0</i>	<i>7,1</i>
Temps de travail		
Temps complet	53,9	64,3
Temps partiel	46,1	35,7

Source : Observatoire national de l'ESS – CNCRESS, d'après Sirene 2018 et Insee Dads 2014

3. PROFIL DES SALARIE.E.S ET CONDITIONS D'EMPLOI

➤ Des métiers tournés **vers les services à la population**

Tableau 6 : Les 10 principaux métiers exercés dans les entreprises de l'ESS implantées dans les QPV au cours de l'année 2015

	Nombre de postes	Part (%) des femmes	Poids (%) du métier dans les effectifs de l'ESS (QPV)	Poids (%) du métier dans les effectifs ESS (France entière)
Aides à domicile	12 900	94,7	9,3	8,1
Animateur.rice.s socioculturel. le.s et de loisirs	10 300	63,7	7,4	3,6
Autres employé.e.s administratif. ve.s	6 400	69,6	4,6	3,3
Agent.e.s d'entretien	6 200	49,4	4,5	2,0
Secrétaires	5 600	93,9	4,0	3,5
Aides-soignant.e.s	5 500	89,5	3,9	4,4
Agent.e.s de service hospitaliers	4 900	73,1	3,5	4,4
Formateur.rice.s	4 300	64,9	3,1	1,8
Personnels enseignants du secondaire et du supérieur	4 100	64,7	2,9	4,5
Divers personnels des services directs aux particuliers	4 000	58,8	2,9	2,1

Source : Observatoire national de l'ESS – CNCRESS, d'après Sirene 2018 et Insee Dads 2015.



MERCI DE VOTRE ATTENTION

ECHANGES AVEC LA SALLE



cn
cress

Conseil National
des Chambres Régionales
de l'Économie Sociale
et Solidaire

CONTACTS

Benjamin Roger

Responsable de l'Observatoire national de l'ESS

Benjamin.roger@cncres.org

Julien Ramirez

Chargé d'études à l'Observatoire national de l'ESS

Julien.ramirez@cncres.org

Conseil National des CRESS

3/5 rue de Vincennes

93100 Montreuil

01 49 88 52 53

Twitter : @CNCRES

www.cncres.org

